



Happy Day

Rencontre

JULIE FLORENTIN, 21 ANS : « LE CHANTIER M'A DONNÉ LA PREMIÈRE EXPÉRIENCE PROFESSIONNELLE QUI ME MANQUAIT POUR TROUVER UN CDI »

Julie Florentin vient de décrocher un poste de préparatrice, pour l'entreprise Assystem dont elle est salariée en CDI, sur le site de la centrale nucléaire de Gravelines. Cette jeune femme de 21 ans en est persuadée : c'est son expérience professionnelle d'une année au sein du chantier du terminal qui lui a permis de trouver, enfin, le CDI qu'elle attendait.

Julie Florentin a toujours préféré les métiers traditionnellement masculins. Pas étonnant, donc, qu'elle se soit orientée vers un BTS électrotechnique qu'elle a facilement décroché. Déçue par la licence professionnelle en énergie renouvelables qu'elle avait intégrée ensuite, la jeune Cappelloise décide de chercher du travail. « Et là, j'ai compris que, sans expérience professionnelle hormis les quelques stages que j'avais effectués dans le cadre de mes études, ce serait difficile », commente-elle. Pourtant, Julie Florentin ne se décourage pas et passe même les habilitations nucléaires et risques chimiques afin d'élargir son champ de recherche. « Et puis, j'ai entendu parler du dispositif « 50 jeunes en contrats de professionnalisation », proposé conjointement par Dunkerque LNG et Entreprendre Ensemble. Puisque le GEIQ MI* portait ce projet, je suis allée me présenter directement chez eux », explique la jeune femme. Son audace a payé. Après deux entretiens, Julie Florentin est recrutée chez Entrepose Projets, au poste de superviseur en électricité et instrumentation, en contrat de professionnalisation sur le chantier, financé par Dunkerque LNG. « J'ai fait ce travail pendant 13 mois entre avril 2014 et mai 2015 », précise-t-elle. « J'étais beaucoup en contact avec les sous-traitants d'Entrepose Projets dont je supervisais le travail en électricité et instrumentation sur les trois

réservoirs. J'avais des responsabilités. J'ai donc beaucoup appris et surtout, cela m'a donné l'expérience professionnelle qui me manquait pour m'insérer durablement dans la vie active », ajoute-elle. Suite à cette riche expérience et après quelques mois seulement de recherche d'emploi, Julie Florentin a pu intégrer en CDI la société Assystem le 1er octobre dernier. En mission à la centrale nucléaire de Gravelines au poste de préparatrice, elle est ravie de son nouveau travail. « C'est certain, c'est au chantier du terminal méthanier que je dois cet emploi », affirme-t-elle, désormais confiante dans son avenir professionnel.

* Groupement d'Employeurs pour la Qualification et l'Insertion Métallurgie Industrie.



Happy Day - Adrien Fouliard

Vie de chantier

INSTRUMENTATION DE LA SALLE DE CONTRÔLE : CHANTIER EN COURS !

Les équipes de TS LNG sont actuellement occupées à mettre en place toute l'instrumentation de la future salle de contrôle du terminal méthanier. Un gros travail supervisé par Aditya R. Rane et Rajesh G. Mistry, superviseurs pour TS LNG et détachés sur le chantier. Nous les avons rencontrés.

La salle de contrôle est un élément essentiel du futur terminal méthanier, désormais entré en phase d'essais industriels. Les bâtiments terminés, c'est toute l'instrumentation qui est en cours de montage, sous la houlette de deux superviseurs indiens de TS LNG, Aditya R. Rane et Rajesh G. Mistry. « Cette salle de contrôle abritera un énorme écran sur lequel toutes les informations concernant le fonctionnement du terminal méthanier et la surveillance des trois cuves seront matérialisées via un schéma technique et

diverses diodes. Si un problème survient en exploitation, une fuite par exemple, une alarme va immédiatement se déclencher. Et le tableautiste présent saura exactement où le problème a été détecté pour y répondre au plus vite », expliquent-ils. « Notre travail actuel consiste à superviser l'installation de toute l'instrumentation électronique qui permettra à cet écran de gérer l'ensemble du terminal. C'est un travail long et délicat. Il y a beaucoup de paramètres à intégrer, comme les flux, le niveau, la température et la pression, puis on analyse et on corrige ce qui doit l'être pour être sûr que les données enregistrées soient les bonnes », résumant-ils. « On ne peut pas se tromper ». Les deux superviseurs vont encore rester plusieurs mois à Loon-Plage. Ils vont, en effet, accompagner Gaz-Opale, l'exploitant du terminal, pendant quelques semaines, après que le terminal soit entré en phase d'exploitation.



Happy Day - JL Burnod

Extérieur chantier

UNE VISITE POUR APPRÉCIER L'AVANCÉE DES TRAVAUX DE LA 2ÈME PHASE D'AMÉNAGEMENT DU PAARC

De nombreux élus du Sivom de l'Aa ainsi que des représentants de Dunkerque LNG ont inauguré le 22 octobre dernier l'extension du PAarc à Gravelines. Dunkerque LNG finance en effet l'aménagement de cet espace de loisirs et de nature à hauteur de 3 millions d'euros dans le cadre des mesures d'accompagnement à la construction du terminal méthanier à Loon-Plage.

Les travaux de la 2ème phase d'aménagement du PAarc des Rives de l'Aa sur la commune de Saint-Georges-sur-l'Aa sont déjà bien avancés, un peu plus d'un an après leur lancement. Son maire, Claude Charlemagne, Bertrand Ringot, président du SIVOM des Rives de l'Aa et de la Colme, structure qui porte le projet, ainsi que des représentants de Dunkerque LNG, accompagnés de représentants des conseils

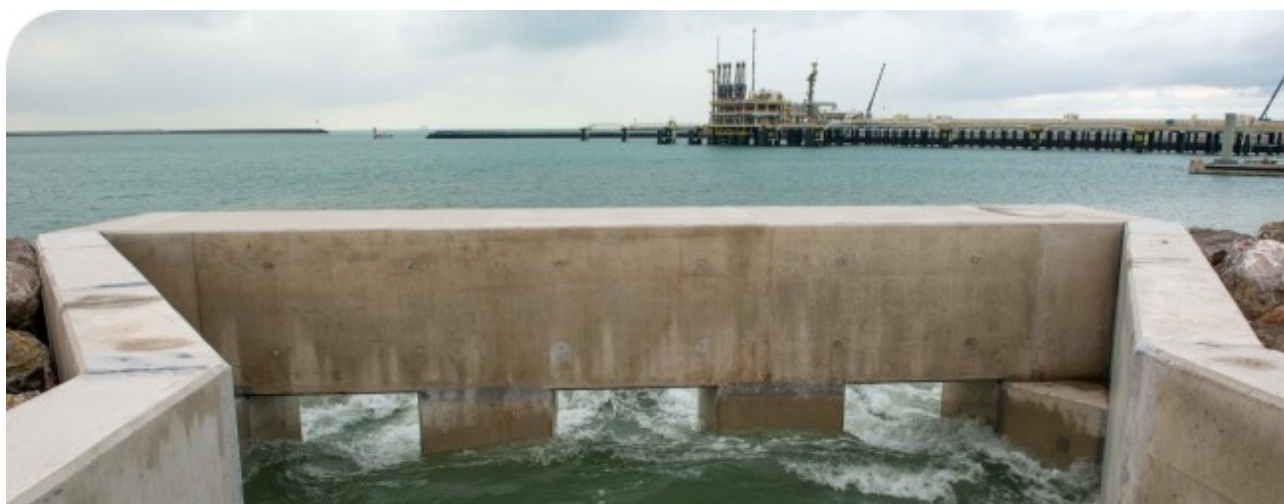
**TERMINAL MÉTHANIER
DE DUNKERQUE****LETTRE D'INFORMATION N°32**
Novembre 2015

municipaux respectifs sont venus s'en rendre compte eux-mêmes lors d'une visite inaugurale le 22 octobre dernier.

Cette phase 2, dans le prolongement du stade nautique olympique inauguré en 2011, doit permettre la réalisation de deux plans d'eau destinés à la pratique du téléski nautique et à l'initiation à la voile légère, d'une part, et à l'aménagement d'une zone naturelle, avec prairies, mares, roselières, d'autre part... Ce projet, d'un coût total de 4,7 millions d'euros, est financé à hauteur de 3 millions d'euros par Dunkerque LNG dans le cadre des mesures d'accompagnement du terminal méthanier à Loon-Plage. C'est la quatrième mesure majeure après l'aménagement d'une zone humide aux Hems Saint-Pol à Gravelines, la construction d'une aire naturelle de baignade (Aqua'lamé), le partenariat avec le club de DFC Kitesurf de Dunkerque et avant l'inauguration, courant 2016, d'une Maison de la Nature et de l'Environnement à Loon-Plage. Le tout pour un budget global de 10 millions d'euros. A noter que les travaux de la 2ème phase du PArc sont prévus pour durer encore environ 18 mois.

EN BREF**VISITE DES VOISINS**

Dunkerque LNG et Gaz-Opale ont invité les entreprises voisines du terminal à visiter le chantier ce vendredi 6 novembre dernier. 23 dirigeants et dirigeantes avaient répondu présents. Occasion d'échanger et évoquer les divers sujets d'actualité et la mise en exploitation prochaine du terminal.



L'EAU TIÈDE CIRCULE ENTRE GRAVELINES ET LOON-PLAGE

Le 4 novembre dernier a eu lieu la première circulation d'eaux tièdes entre le CNPE de Gravelines et le terminal méthanier de Dunkerque à plein débit. Côté Gravelines, 10 siphons sur les 12 ont été amorcés. Côté Terminal (Loon Plage), 4 pompes à eau (sur les 5) et 8 échangeurs (sur les 10) ont été utilisés. Un premier essai d'ensemble réussi. Vont maintenant suivre divers essais de performance.

Retombées économiques

EMPLOI

Chaque mois, Dunkerque LNG et l'ensemble des parties prenantes locales éditent les chiffres clés des retombées du terminal en termes d'emploi. Point sur les chiffres avec Pôle emploi et Entreprendre Ensemble, pour les chantiers de Dunkerque LNG, du GPMD et de GRTgaz.

Depuis décembre 2011 et au 30 octobre 2015,

- **1 326 contrats** ont d'ores et déjà été signés
- **1 327 postes** ont été proposés,
- **6 547 demandeurs d'emploi** ont été contactés,

● **6 235 demandeurs d'emploi** ont été mis en relation avec les entreprises. ?

La durée moyenne des contrats est de **6 mois**.

55% des embauches concernent des demandeurs d'emploi issus de la Communauté Urbaine de Dunkerque.
74% sont issus de la Côte d'Opale et **94%** de la Région Nord Pas-de-Calais

Parmi les demandeurs d'emploi qui ont signé un contrat sur le chantier, **17%** étaient **allocataires du RSA** à la signature du contrat; **47%** étaient **demandeurs d'emploi pendant 12 mois** (dans les 18 derniers mois).

28% des recrutés ont moins de 26 ans et **8%** plus de 49 ans.

Par ailleurs, **211** personnes sont concernées par les clauses insertion et **379 877 heures** ont été réalisées au 30 octobre 2015.*

*données chantiers GPMD + Dunkerque LNG + GRTgaz

ANTICIPATION DES FINS DE CONTRAT

Dans la continuité du dispositif emploi engagé pour le chantier du terminal méthanier, une démarche d'anticipation des fins de contrats a été initiée par Dunkerque LNG. Elle vise à valoriser l'expérience acquise par les salariés ayant travaillé auprès de l'un des contractants ou sous-traitants du chantier et ainsi sécuriser leur parcours professionnel auprès des entreprises du bassin d'emploi du Dunkerquois. Chaque mois, nous vous proposons de prendre connaissance de la liste des métiers et compétences actuellement disponibles ou qui le seront dans les semaines à venir suite à une expérience sur le chantier du terminal méthanier.

Chaque salarié qui le souhaite se voit également délivrer un « **Visa capacités et compétences du chantier du terminal méthanier** » reprenant les savoir-faire, savoir-être et l'expérience acquise auprès de l'un des contractants ou sous-traitants de ce chantier.

Depuis le lancement de la démarche, **320 visas** ont été délivrés aux salariés ayant effectué un contrat de plus de 3 mois sur le chantier du terminal méthanier.

415 mises en relation ont été effectuées, **181** personnes ont repris une activité dont **82** sur le chantier.

Chaque métier a fait l'objet d'un recensement détaillé des compétences et savoir-faire auprès des contractants et sous-traitants concernés.

**Profils de salariés sortis du chantier du terminal méthanier, disponibles actuellement :**

- Conducteurs d'engins – CACES TP r372m c1/2/4/5/6/7/8/9/10 et CACES r389 c3.
- Manœuvres Mineurs – chantier du tunnelier ;
- Conducteurs de camions grue / de camions citernes / Poids-Lourds et Super-Lourds ;
- Manœuvres TP ;
- Ferrailleurs ;
- Coffreurs-bancheurs ;
- Manœuvres HSE ;
- Batteurs de pieux ;
- Conducteurs de grues à tour ;
- Aide Topographe ;
- Rondiers en production d'énergie ;
- Assistant(e)s administratives ;
- Secrétaires de direction / de chantier bilingues ou trilingues selon profils ;

Profils de salariés sortants dont la disponibilité est à venir (dont la sortie du chantier est identifiée entre 2 à 12 mois) :

- Superviseur électricité et instrumentation ;
- Electricien de maintenance ;
- Manœuvres de chantier en milieu confiné ;
- Manager, techniciens, coordinateurs HSE, préventeurs sécurité ;
- Assistants qualité en industrie ;
- Dessinateurs en tuyauterie, dessinateurs en génie civil ;
- Chargés de suivi et de contrôle des travaux d'isolation et de peinture extérieure, de suivi et de contrôle de montage tuyauterie externe, Chargé de suivi des travaux électriques ;
- Chargés d'affaires en industrie.
- Contrôleurs de documents techniques (archivistes) ;
- Mécaniciens de maintenance ;
- Aides tuyauteurs ;
- Aides mécaniciens ;
- Peintres industriels ;
- Chaudronniers formeurs, chaudronniers-tuyauteurs ;
- Soudeurs (TIG / ARC / semi-auto) ;
- Monteurs échafaudeurs - calorifugeurs ;
- Assistants logistiques ; Magasiniers ;
- Techniciens planificateurs ordonnancement ;
- Aides comptables ;
- Assistant(e)s de direction, assistant(e)s RH ;

Pour obtenir plus d'informations sur les profils et métiers sortants du chantier du terminal méthanier ou pour obtenir les candidatures correspondantes à vos besoins en compétences vous pouvez contacter :



Thomas DEVALLEZ, chargé de mission GTEC à l'adresse mail : thomas.devallez@eedk.fr ou par téléphone au 06 28 47 62 53.

EN CHIFFRES

9

9 km de clôture sont en cours de pose autour du terminal, qui s'étend sur 56 ha. Bientôt seront apposés les divers panneaux d'avertissement et de mise en sécurité du site. Tout devra être opérationnel pour l'arrivée du premier bateau.
