

TERMINAL MÉTHANIER DE DUNKERQUE

LETTRE D'INFORMATION N°28
Juin 2015



Rencontre

JÉRÉMY HAGOPIAN, EN CDI CHEZ BOUYGUES TP : « LE CHANTIER DU TERMINAL M'A PERMIS DE REMETTRE LE PIED DANS LE MONDE DU TRAVAIL »

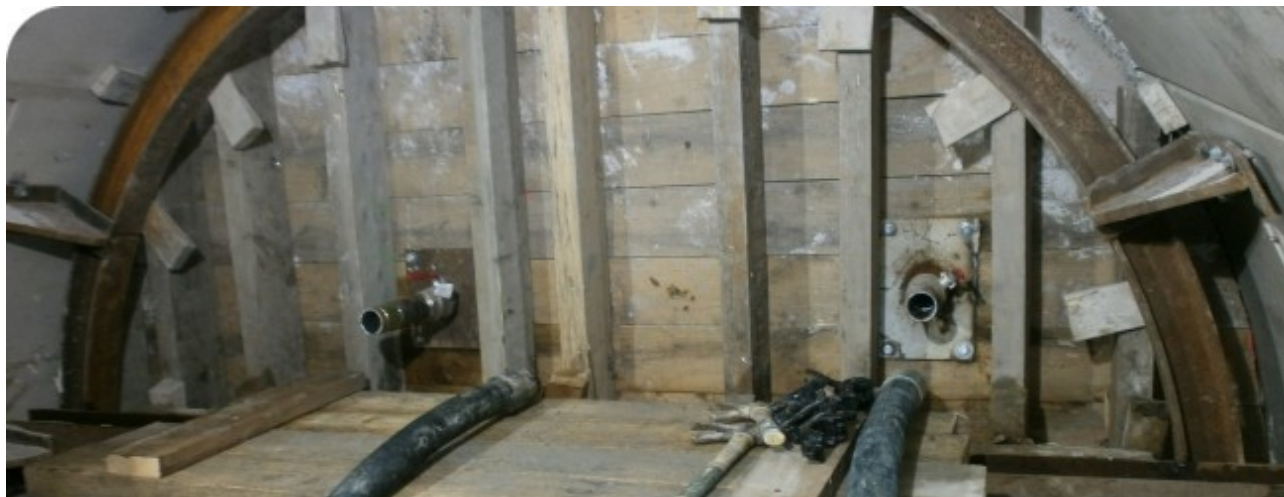
Jérémy Hagopian travaille depuis quelques semaines sur le chantier de construction de la nouvelle ligne TGV entre Nîmes et Montpellier. Une belle fierté pour ce Dunkerquois de naissance qui a connu une très longue période de chômage avant d'être embauché par Bouygues TP sur le chantier du terminal méthanier. Un premier emploi qui lui a mis le pied à l'étrier.

Jérémy Hagopian, 33 ans, a connu une longue période de chômage, malgré un diplôme en maçonnerie. « Je me demandais vraiment comment j'allais me sortir de cette inactivité, quand j'ai reçu un appel de mon conseiller chez Entreprendre Ensemble. Il m'a dit que Bouygues TP recherchait des coffreurs-bancheurs pour le chantier du terminal méthanier et que j'avais le bon profil pour passer les tests de sélection », se rappelle le jeune homme. « Je n'ai pas hésité une seule seconde ». Motivé comme jamais, Jérémy Hagopian passe avec succès un premier test oral devant un jury de professionnels puis commence une formation de deux mois destinée à le préparer au métier de coffreur-bancheur à l'AFPA, suivie d'un contrat de professionnalisation via le GEIQ BTP*. « A l'issue de cette formation, au cours de laquelle ma capacité à bien réagir en toutes situations et ma motivation ont également été testées, j'ai été recruté par Bouygues TP en CDC (Contrat à durée de chantier). Ce fût un soulagement pour moi après ces longs mois sans travail », ajoute Jérémy Hagopian. Le jeune homme s'adapte tout de suite à son nouveau métier qu'il apprécie de plus en plus et à ses collègues de travail. « Je suis resté 18 mois sur le chantier et tout s'est vraiment bien passé » précise-t-il. Tant et si bien que Bouygues TP lui propose finalement en avril 2015, à la fin de sa mission, un CDI à la condition qu'il soit prêt à se déplacer au gré des chantiers, en France et à l'étranger.



« Je suis célibataire, sans enfant. Cela a facilité ma décision. Sans attache à Dunkerque, il m'est plus facile de partir pendant plusieurs semaines », commente-il, alors qu'il se trouve à plus de 1 000 kilomètres de Loon-Plage sur le chantier de construction de la nouvelle ligne TGV entre Montpellier et Nîmes. Heureux. « On peut dire que le chantier du terminal méthanier m'aura vraiment mis le pied à l'étrier », conclut-il.

*Groupement d'Employeurs pour l'Insertion et la Qualification des métiers du Bâtiment et des Travaux Publics



Vie de chantier

4 H 27, MARDI 17 MARS 2015, CLAP DE FIN POUR LE TUNNELIER !

C'était l'une des parties du chantier parmi les plus spectaculaires : le creusement d'un tunnel de 5 km et de 3 mètres de diamètre entre le terminal méthanier et le canal de rejet de la centrale nucléaire de Gravelines. Elle s'est achevée le 17 mars dernier. Depuis, BRS* a entrepris le raccordement des 12 siphons entre le canal de rejet et le tunnel. L'eau qui servira à réchauffer le GNL sera bientôt prête à circuler.

Le mardi 17 mars à 4 h 27 du matin, les compagnons qui travaillent au creusement du tunnel entre le terminal méthanier et le canal de rejet de la centrale nucléaire de Gravelines ont connu un moment très émouvant. L'arrêt définitif du tunnelier « Joséphine La Peule », parvenu au bout de sa mission. « Nous étions d'autant plus émus que nous laissons le tunnelier sur place », explique Gilles Broll, directeur du projet. « Nous sommes dans ce que nous appelons un tunnel borgne, c'est-à-dire sans porte de sortie. Sortir le tunnelier aurait demandé de gros efforts techniques et allongé considérablement les délais. Nous avons donc préféré prolonger le tunnel de 70 mètres et y laisser l'ensemble du bouclier et du train suiveur. Nous



avons scellé ce bouclier en le remplissant de béton sur ses 10 mètres de longueur et dans l'espace restant, nous avons noyé le train suiveur. Nous l'avons tout d'abord séparé du tunnel par un mur en béton puis nous avons rempli le volume ainsi créé d'eau. Notre tunnelier repose maintenant définitivement au fond du tunnel ». La fin de creusement est intervenue avec plusieurs mois de retard, suite à une panne rarissime « Il a fallu creuser une galerie parallèle, puis une chambre suffisamment grande pour pouvoir réparer l'entraînement de la roue de coupe, à 50 mètres de profondeur, sous la mer. Heureusement, ce contretemps n'aura pas d'incidence sur la date de mise en service du terminal ». Depuis, les équipes de BRS se sont attelées à un autre chantier : le raccordement des 12 siphons de 1,30 mètre de diamètre depuis le canal de rejets de la centrale jusqu'au tunnel. C'est par ces siphons que l'eau tiède de la centrale nucléaire entrera dans le tunnel puis s'écoulera pendant 5 km avant de venir réchauffer le GNL afin qu'il retrouve son état gazeux. Actuellement, les équipes replient le chantier et assurent les travaux de finition pour une mise en eaux mi août.

**Pour le groupement CSM Bessac, Razel-Bec, Soletanche-Bachy*



Extérieur chantier

LA PARTIE BELGE DU GAZODUC QUI VA RELIER DUNKERQUE À ZEEBRUGGE EN PLEINE CONSTRUCTION

C'est un chantier gigantesque que mène actuellement Fluxys* entre Alveringem (à côté d'Hondschoote) et Maldegem (à l'Est de Bruges). L'entreprise y construit la partie belge du gazoduc qui permettra de relier le terminal méthanier de Dunkerque à celui de Zeebrugge, soit 74 km. 500 personnes y travaillent dans des conditions tout-à-fait particulières puisque le chantier

TERMINAL MÉTHANIER DE DUNKERQUE

LETTRE D'INFORMATION N°28
Juin 2015



passé sur une ancienne ligne de front de la Première guerre mondiale où l'on trouve encore de nombreux matériels de combat, dont des obus.

Depuis février 2015, Fluxys a entrepris la construction de la partie belge du gazoduc qui va relier la station de compression de Pitgam au terminal gazier de Zeebrugge. « Nous prenons le relais de GRTgaz, qui s'est occupé de construire la partie française entre le terminal méthanier de Loon-plage, la station de compression de Pitgam et la frontière belge aux environs de Honschoote », précise Laurent Rémy, porte-parole de Fluxys. « Cela représente 74 km entre Alveringem et Maldegem, à l'Est de Bruges ». Ce gazoduc sera ensuite relié au réseau RTR** qui traverse la Belgique d'Est en Ouest depuis le terminal méthanier de Zeebrugge. « La capacité de cette nouvelle canalisation sera de 8 milliards de m³ par an » précise Laurent Rémy. « Le gaz naturel envoyé depuis la France via le terminal méthanier alimentera ainsi le marché belge (dont la consommation annuelle de gaz est de 16 milliards de m³) mais pas seulement. Une bonne partie sera, en effet, redistribuée en Allemagne, aux Pays-Bas et en Grande-Bretagne ». Ce chantier gigantesque, où travaillent 500 salariés, a nécessité une préparation de plusieurs mois, en raison des conditions particulières dans lesquelles il est mené. Il traverse, en effet, une ancienne ligne de front de la première guerre mondiale sur 30 km autour d'Ypres. « Nous avons déjà trouvé plus de 10 000 pièces. Certaines, comme les obus, nécessitent l'intervention de démineurs et la neutralisation du chantier pendant la durée de leurs manipulations. Nous avons dû évidemment tenir compte de ces impondérables et c'est la raison pour laquelle les travaux préparatoires (démontage et recherches archéologiques) ont débuté dès juin 2014 », commente Laurent Rémy. D'un montant compris entre 110 et 130 millions d'euros, le chantier devrait être terminé pour le mois de novembre 2015, juste avant que le terminal méthanier de Dunkerque n'entre en exploitation.

**Entreprise belge de transport et de stockage de gaz naturel, en charge de l'exploitation du terminal méthanier de Zeebrugge et actionnaire à 25 % de Dunkerque LNG.*

*** RTR: canalisation reliant Zeebrugge à Zelzate d'une part (interconnexion avec les réseaux hollandais) et à Eynatten d'autre part (interconnexion avec les réseaux allemands)*

EN BREF

TERMINAL MÉTHANIER DE DUNKERQUE

LETTRE D'INFORMATION N°28
Juin 2015



LE WGC À DUNKERQUE

Après Kuala Lumpur en 2012, c'était au tour de Paris d'accueillir le Congrès Mondial du Gaz (World Gas Conference) du 1er au 5 juin derniers. Plusieurs visites techniques étaient au programme le samedi 6 juin dont une du chantier du terminal méthanier qui affichait complet.

Dunkerque LNG a donc accueilli avec plaisir des représentants du monde entier : Bahreïn, Mozambique, Afrique du Sud, Chine, Indonésie, Allemagne, Uruguay, Iran, Grande Bretagne, Japon, Canada, Colombie et ... France.

L'AVANCEMENT DU CHANTIER EN IMAGES

Les visiteurs du WGC (World Gas Conference) à Paris du 1er au 5 juin ont pu découvrir en avant première sur le stand EDF, la nouvelle vidéo d'avancement du chantier du terminal méthanier. La voici.

Retombées économiques

EMPLOI

Chaque mois, Dunkerque LNG et l'ensemble des parties prenantes locales éditent les

TERMINAL MÉTHANIER DE DUNKERQUE

LETTRE D'INFORMATION N°28
Juin 2015



chiffres clés des retombées du terminal en termes d'emploi. Point sur les chiffres avec Pôle emploi et Entreprendre Ensemble, pour les chantiers de Dunkerque LNG, du GPMD et de GRTgaz.

Depuis décembre 2011 et au 9 juin 2015,

- **1 294 contrats** ont d'ores et déjà été signés
- **1 298 postes** ont été proposés,
- **6 370 demandeurs d'emploi** ont été contactés,
- **6 142 demandeurs d'emploi** ont été mis en relation avec les entreprises. ?

La durée moyenne des contrats est de **6 mois**.

54% des embauches concernent des demandeurs d'emploi issus de la Communauté Urbaine de Dunkerque. **74%** sont issus de la Côte d'Opale et **94%** de la Région Nord Pas-de-Calais

Parmi les demandeurs d'emploi qui ont signé un contrat sur le chantier, **17%** étaient **allocataires du RSA** à la signature du contrat; **47%** étaient **demandeurs d'emploi pendant 12 mois** (dans les 18 derniers mois).

28% des recrutés ont moins de 26 ans et **8%** plus de 49 ans.

Par ailleurs, **210** personnes sont concernées par les clauses insertion et **363 315 heures** ont été réalisées au 31 mai 2015.*

*données chantiers GPMD + Dunkerque LNG + GRTgaz

ANTICIPATION DES FINS DE CONTRAT

Dans la continuité du dispositif emploi engagé pour le chantier du terminal méthanier, une démarche d'anticipation des fins de contrats a été initiée par Dunkerque LNG. Elle vise à valoriser l'expérience acquise par les salariés ayant travaillé auprès de l'un des contractants ou sous-traitants du chantier et ainsi sécuriser leur parcours professionnel auprès des entreprises du bassin d'emploi du Dunkerquois. Chaque mois, nous vous proposons de prendre connaissance de la liste des métiers et compétences actuellement disponibles ou qui le seront dans les semaines à venir suite à une expérience sur le chantier du terminal méthanier.

Chaque salarié qui le souhaite se voit également délivrer un « **Visa capacités et compétences du chantier**

TERMINAL MÉTHANIER DE DUNKERQUE

LETTRE D'INFORMATION N°28
Juin 2015



du terminal méthanier » reprenant les savoir-faire, savoir-être et l'expérience acquise auprès de l'un des contractants ou sous-traitants de ce chantier.

Depuis le lancement de la démarche, **303 visas** ont été délivrés aux salariés ayant effectué un contrat de plus de 3 mois sur le chantier du terminal méthanier.

380 mises en relation ont été effectuées, **162 personnes** ont repris une activité dont **79** sur le chantier.

Chaque métier a fait l'objet d'un recensement détaillé des compétences et savoir-faire auprès des contractants et sous-traitants concernés.

Profils de salariés sortis du chantier du terminal méthanier, disponibles actuellement :

- Conducteurs d'engins – CACES TP r372m c1/2/4/5/6/7/8/9/10 et CACES r389 c3 ;
- Manœuvres Mineurs – chantier du tunnelier ;
- Conducteurs de camions grue / de camions citernes / Poids-Lourds et Super-Lourds ;
- Manœuvres TP ;
- Ferrailleurs ;
- Coffreurs-bancheurs ;
- Manœuvres HSE ;
- Batteurs de pieux ;
- Conducteurs de grues à tour ;
- Aide Topographe ;
- Rondiers en production d'énergie ;
- Assistant(e)s administratives ;
- Secrétaires de direction / de chantier bilingues ou trilingues selon profils ;
- **Profils de salariés sortants dont la disponibilité est à venir (dont la sortie du chantier est identifiée entre 2 à 12 mois) :**
 - Superviseur électricité et instrumentation ;
 - Electricien de maintenance ;
 - Manœuvres de chantier en milieu confiné ;
 - Manager, techniciens, coordinateurs HSE, préventeurs sécurité ;
 - Assistants qualité en industrie ;
 - Dessinateurs en tuyauterie, dessinateurs en génie civil ;
 - Chargés de suivi et de contrôle des travaux d'isolation et de peinture extérieure, de suivi et de contrôle de montage tuyauterie externe, Chargé de suivi des travaux électriques ;
 - Chargés d'affaires en industrie.
 - Contrôleurs de documents techniques (archivistes) ;
 - Mécaniciens de maintenance ;
 - Aides tuyauteurs ;
 - Aides mécaniciens ;
 - Peintres industriels ;
 - Chaudronniers formeurs, chaudronniers-tuyauteurs ;
 - Soudeurs (TIG / ARC / semi-auto) ;
 - Monteurs échafaudeurs - calorifugeurs ;

TERMINAL MÉTHANIER DE DUNKERQUE

LETTRE D'INFORMATION N°28
Juin 2015



- Assistants logistiques ; Magasiniers ;
- Techniciens planificateurs ordonnancement ;
- Aides comptables ;
- Assistant(e)s de direction, assistant(e)s RH ;

Pour obtenir plus d'informations sur les profils et métiers sortants du chantier du terminal méthanier ou pour obtenir les candidatures correspondantes à vos besoins en compétences vous pouvez contacter :

Thomas DEVALLEZ, chargé de mission GTEC à l'adresse mail : thomas.devallez@eedk.fr ou par téléphone au 06 28 47 62 53.